

UN COLOMER MEDIEVAL FORÇA SINGULAR A ALBANYÀ (Alt Empordà)

Joan Badia-Homs / Maria Teresa Genís Armada

Des del s. IX hi ha notícies sobre la cria de tudons o coloms silvestres i sobre l'existència de colomers en terres catalanes, com és ben conegut. S'han conservat, una mica arreu i més o menys sencers, alguns colomers rurals aïllats, medievals o d'èpoques posteriors. Potser són especialment notables alguns de l'Alt Urgell, Andorra, el Pallars Sobirà, el Penedès i la Segarra. En general, són construccions en forma de torre rectangular o quadrada, sempre amb els rengles de nius en els paraments interiors, l'element que els defineix de manera més clara i evident.



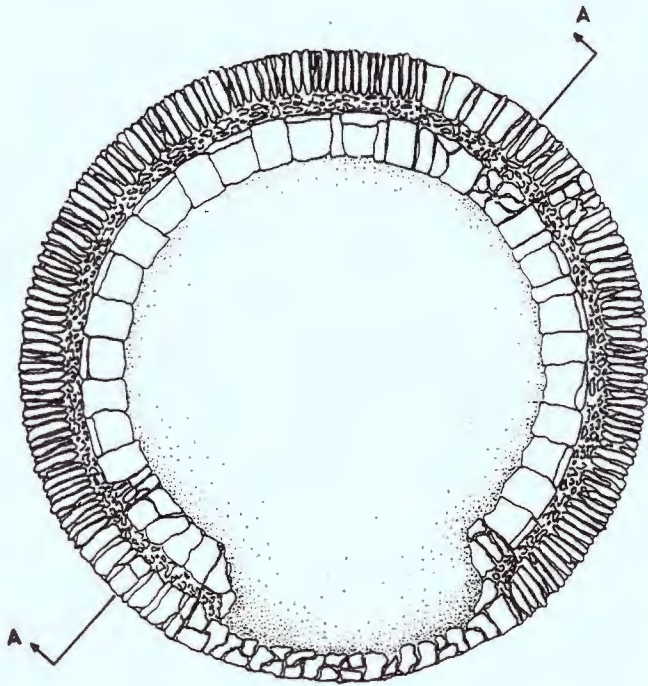
(Dibuix de Guillem Rocas)

Sobre els colomers medievals catalans cal consultar encara la monografia clàssica de Francesc Carreras Candi (anys 1901-1902) i la bona síntesi i inventari d'A. Pladevall, I.M. Colomer i J. Tous (1976) (1). En el darrer estudi ja s'advertia que algunes restes del Penedès que havien estat publicades com a columbaris romans, en realitat són colomers, segurament medievals. Un treball posterior, amb noves proves i arguments, ha acabat de recolzar aquesta afirmació (2).

A l'Alt Empordà, a més d'altres notícies conegudes de temps, en dates relativament recents s'ha divulgat documentació medieval que informa de l'existència de colomers, sobretot en els dominis dels monestirs. Així, al darrer quart del s. XI consta que hi havia colomers a l'Albera, en els alous de l'abadia de Sant Quirze de Colera, situats als termes de Vilamaniscla, Vilartolí, Espolla i Rabós. En diferents dates del s. XII són anomenats els colomers de diverses possessions de la canònica de Santa Maria de Vilabertran. L'any 1221 s'esmenta la cria de coloms en el territori de l'Abadia de Santa Maria de Roses (3).

Ens interessa de manera especial una donació a Vilabertran de l'any 1135, que fa referència a un mas i un colomer del vilar *Aldesen* o *Aulesen*. Nosaltres identifiquem aquest lloc amb un vilar d'Hildesind citat al s. X i de localització fins ara ignota. Després d'estudiar el tema, deduïm que cal situar-lo a l'actual veïnat de l'Oлива o als seus encontorns, dins el municipi del Far d'Empordà.

Coneixem poquíssimes restes materials de colomers antics en aquesta comarca. Les úniques publicades fins avui ho han estat en data recent. Pertanyen al municipi de Llançà, dins el territori històric del monestir de Sant Pere de Rodas: els colomers de Venturer i de Clarà. Alhora, s'esmenten uns murs agençats per a colomer al rec dels Colomers de la Selva de Mar (4).



PLANTA SECCIÓ

Planimetries de Josep Alegrí i Ambrós Genís

El colomer d'Albanyà

La nostra intenció és donar notícia d'un colomer medieval localitzat al municipi d'Albanyà, al NW de l'Alt Empordà. El considerem particularment interessant per les seves característiques i probable antiguitat. Es situat al cim d'un pujol, a l'indret dit el Camp del Colomer. A la serra propera hi ha el coll de Palomeres. Com ha escrit Joan Coromines, els colls que porten aquest nom "són quasi infinits i ells ens ressusciten amb el nom antic les parades i parances dels caçadors de tudons en les col·lades" (5).

Aquest colomer té relació amb un conjunt notable de restes medievals inèdites —entre les quals els vestigis d'un altre colomer de planta inusual—, que els signants tenim en curs d'estudi. Abans de la publicació definitiva pensem donar-ne més avenços en aquestes mateixes pàgines (6).

Es tracta d'un colomer de torre exempta i de forma cilíndrica. En el seu estat actual, es drecça en una alçada màxima de 2,70m. El diàmetre interior és de 2,20m i el gruix del mur perimetral varia entre 0,50 i 0,55m. Es cobert amb volta i al damunt hi ha un teulat construït en una reforma moderna. En origen, la torre devia ser força més alta. A la banda de migdia ha caigut un gran fragment del mur, gairebé de baix a dalt de la construcció. El torat ocupa l'espai on se situaria la porta, de la qual no ha quedat rastre. Al N-NE hi ha una petita finestra rectangular, que era l'entrada dels coloms.

A l'interior, a tot volt, hi ha cinc rengles de nius. Es molt sorprenent la combinació de tres rengles de nius rectangulars i altres dos de triangulars. De baix a dalt la seqüència s'estructura així: dues filades de nius rectangulars, dues de triangulars i una altra de rectangulars, si bé aquesta filada superior no és del tot homogènia; hi alternen dos nivells i ambdues formes de nius en un reduït sector. Totes aquestes cavitats o nius tenen entre 17 i 20cm d'alçada i entre 20 i 23cm d'amplada; la seva fondària és d'uns 25cm. Cal destacar que els nius dels colomers antics presenten habitualment les formes quadrada o rectangular. Els triangulars són absolutament excepcionals.

La volta és molt matussera. No presenta la disposició cupular que correspondria a la forma cilíndrica de la torre i no encaixa bé amb el mur vertical. El seu perfil és rebaixat, amb eix longitudinal, com per cobrir un espai quadrat, i és molt inclinada vers el SW. S'hi observen les empremtes de l'encanyissat. A la seva part septentrional s'hi obre una petita trapa que comunicaria amb un àmbit superior. Podria tractar-se d'una simple terrassa per fer servir la torre de guaita, però el més probable és que el colomer disposés d'un pis, ara totalment desaparegut.

La torre fou bastida amb lloses llargues i estretes procedents de les margues calcàries de l'indret i amb rierencs grossos d'arrossegament fluvial. Les pedres han estat simplement trencades. El morter que les lliga és molt sorrenc i bast. L'aparell es caracteritza per les filades de lloses inclinades i disposades en espiga ben marcada: *opus spicatum*. La llargada considerable de les lloses motiva que aquest aparell sigui molt aparent i vistós. A l'extrem alt del mur, les filades d'espiga pràcticament desapareixen; l'aparell hi és més irregular, amb lloses inclinades però en un sol sentit, que combinen amb altres que es col·loquen horitzontalment.

Conclusió

Al nostre entendre, l'edifici és singular per diferents motius. Com ens ha confirmat Joan Tous i Casals, bon coneixedor del tema i autor d'un inventari dels colomers catalans, els d'època medieval i de planta rodona o cilíndrica són molt rars, del tot excepcionals. El de l'Escuder, a Estamariu (Alt Urgell), del qual queden escassos vestigis, és un dels pocs d'aquesta forma (si no l'únic) que es pot considerar antic amb seguretat (7).



ALÇAT LATERAL DRET

Per manca de paral·lelismes i sense suport documental, es difícil intentar una aproximació cronològica del colomer d'Albanyà, només pels trets arquitectònics. Cal tenir en compte, tanmateix, l'aspecte arcaic de tots els components de la construcció, en especial l'aplicació acurada de l'*opus spicatum*. L'aparell és apropiat al de diverses esglésies i altres construccions preromàniques, sobretot de les terres nordorientals catalanes (Rosselló i Empordà). Les grans proporcions de les filades d'espiga, en alternança amb espais de lloses posades horitzontalment, recorda, per exemple, les notables ruïnes del castell altmedieval de Brufaganyes, a Roses, també a l'Alt Empordà (8).

Com a hipòtesi de treball podríem considerar que el colomer d'Albanyà pot datar d'un moment anterior o poc posterior al mil·lenni; és a dir, del s. IX a inici del s. XI.

A l'Edat Mitjana el colom silvestre era molt apreciat per al consum. Ja apareix en receptes de cuina en el llibre de Rupert de Nola, del s. XV. En canvi, no es pot determinar amb tota certesa si la comunicació per coloms missatgers fou usual a Catalunya i Europa en època medieval, com ho havia estat a l'Antiguitat. Sembla que a la Baixa Edat Mitjana, com a mínim era una pràctica emprada per afers de guerra, ja que al s. XV el jurista Jaume Marquilles escrivia que per assegurar la defensa dels castells els coloms destinats a portar missatges havien d'estar en lloc segur.

El colomer descrit es trobava dins el terme del primitiu monestir de Sant Pere d'Albanyà, fundada a la primera meitat del s. IX. Ben aviat, dins el mateix segle, passaria a dependre de l'abadia de Santa Maria d'Arles del Vallespir, a la vall del Tec, just a l'altre costat de la carena pirinenca.

Ens preguntem si la cria de coloms, a més d'alimentar la població del territori, serviria per enviar missatges entre ambdós monestirs. Arles és relativament lluny d'Albanyà pels camins de muntanya, però és a prop a vol de colom. L'entrada per als ocells és al costat de tramuntana del colomer, orientada, aproximadament, vers la vall del Tec i Arles.

Notes

- 1 — Francesc CARRERAS CANDI, "Palomas y palomares en Cataluña durante la Edad Media". Boletín de la Real Academia de Buenas Letras, t. I, Barcelona 1901-1902.

Antoni PLADEVALL, Ignasi M. COLOMER, Joan TOUS i CASALS, "Columbaris, colomers i palomeres", Arxiu Bibliogràfic de la U.E.C., Barcelona, 1976.

Aquests colomers medievals, no pas tots, han estat estudiats a "Catalunya Romànica": volum VI ("Alt Urgell, Andorra"), 1992; volum XV ("Pallars"), 1993; volum XIX ("El Penedès, L'Anoia"), 1992.

- 2 — Núria RAFEL i FONTANALS, "Contribució a l'estudi de diverses restes arquitectòniques publicades com a columbaris romans", Fonaments, Prehistòria i Món Antic als Països Catalans 2, Barcelona, 1980, pàgs. 117-125.
- 3 — Ignasi BAIGES i JARDÍ, M. Lluïsa CASES i LOSCOS, "Documents dels segles XI al XIV conservats a l'Arxiu Municipal de Besalú". V Assemblea sobre el comtat de Besalú, Amics de Besalú, Olot, 1986, pàgs. 85-96.

Josep M. MARQUÈS, "El cartoral de Santa Maria de Roses (segles X-XIII)", Institut d'Estudis Catalans, Barcelona, 1986, doc. 121, pàgs. 132-133.

Josep M. MARQUÈS, "Escriptures de Santa Maria de Vilabertran (968-1300)", Monografies Empordaneses I, Institut d'Estudis Empordanesos, Figueres, 1995.

- 4 — J. BADIA-HOMS, B. BOFARULL, R. BORRAS, E. CARRERAS, M.-D. PIÑERO, "Llança a l'època medieval. Aportacions al seu estudi", Edicions El Brau, 1995, pàgs. 155-165.
- 5 — Joan COROMINES, "Diccionari etimològic i complementari de la llengua catalana", vol. VI, Barcelona, 1986, pàgs. 208-209.

- 6 — Una primera aproximació:

J. BADIA-HOMS, M.T. GENÍS ARMADÀ, "Els colomers medievals d'Albanyà", Butlletí Informatiu Municipal n. 7, Albanyà, juny 1996.

Volem manifestar el nostre agraïment més sincer a l'alcaldeessa d'Albanyà Rosa M. Grifé, a Joan Ambrosio i als membres del consistori, per haver-nos mostrat aquestes restes, ara de difícil accés, i per l'ajut, col.laboració i recolzament presents i futurs.

- 7 — Joan Tous, a qui agraïm la deferència, ens ha facilitat una còpia de la seva fitxa del colomer rodó de l'Escuder.
- 8 — Joan BADIA-HOMS, "Castell de Brufaganys (o de Bufalaranya)", a Catalunya Romànica, vol. IX ("Empordà II"), Barcelona, 1990, pàgs. 789-791.

* * *